

INTERVENCIÓ ARQUEOLÒGICA MEMÒRIA CIENTÍFICA

**CONTROL ARQUEOLÒGIC DE L'OBRA AL CARRER
JORDI GIRONA, NÚM. 28-29 DE LES CORTS**

BARCELONA (EL BARCELONÈS)

DEL 18 AL 23 DE JULIOL DE 2005

CODI M.H.C.B. 089/05



AUTOR

DÍDAC PÀMIES GUAL

DATA

12 DE SETEMBRE DE 2005

**MEMÒRIA CIENTÍFICA. CONTROL ARQUEOLÒGIC DE L'OBRA AL
CARRER JORDI GIRONA, NÚM. 28-29. LES CORTS. BARCELONA (EL
BARCELONÈS). 18 - 23 DE JULIOL DE 2005.**

EXECUCIÓ: ACTIUM PATRIMONI CULTURAL, SL

DIRECCIÓ TÈCNICA: DÍDAC PÀMIES GUAL

PROMOCIÓ I FINANÇAMENT: CATALANA DE TELECOMUNICACIONS SOCIETAT
OPERADORA DE XARXES, S.A.
(AL-PI TELECOMUNICACIONS)

**MEMÒRIA CIENTÍFICA. CONTROL ARQUEOLÒGIC DE L'OBRA AL
CARRER JORDI GIRONA, NÚM. 28-29. LES CORTS. BARCELONA (EL
BARCELONÈS). 18 - 23 DE JULIOL DE 2005.**

SUMARI

1. INTRODUCCIÓ	4
2. SITUACIÓ.....	4
3. MARC GEOGRÀFIC I GEOLÒGIC.....	4
4. ANTECEDENTS	5
4.1. ANTECEDENTS HISTÒRICS	5
4.2. ANTECEDENTS ARQUEOLÒGICS.....	5
5. MOTIVACIÓ.....	6
6. METODOLOGIA	6
7. TREBALLS REALITZATS I RESULTATS DE LA INTERVENCIÓ.	7
7.1. SECTOR 1	7
7.2. SECTOR 2	9
8. CONCLUSIONS	9
BIBLIOGRAFIA I DOCUMENTACIÓ	10
ANNEX 1: DOCUMENTACIÓ FOTOGRÀFICA	
ANNEX 2: DOCUMENTACIÓ PLANIMÈTRICA	
ANNEX 3: INVENTARI DE MATERIALS	
ANNEX 4: LÀMINES DE MATERIALS	
ANNEX 5: FITXES D'UNITATS ESTRATIGRÀFIQUES	

MEMÒRIA CIENTÍFICA. CONTROL ARQUEOLÒGIC DE L'OBRA AL CARRER JORDI GIRONA, NÚM. 28-29. LES CORTS. BARCELONA (EL BARCELONÈS). 18 - 23 DE JULIOL DE 2005.

1. INTRODUCCIÓ

La memòria que presentem a continuació recull els resultats de la intervenció arqueològica realitzada enfront dels números 28 i 29 del carrer de Jordi Girona de Barcelona, i a l'interior dels jardins del Palau Reial, entre els dies 18 i 23 de juliol de 2005.

La intervenció, de caràcter preventiu, ha consistit en un control d'obra de la canalització de cable de fibra òptica realitzada per l'empresa AL-PI Telecomunicacions.

Els treballs han estat desenvolupats per l'empresa ACTIUM PATRIMONI CULTURAL, SL sota la direcció de Dídac Pàmies Gual, i amb l'autorització de la Direcció General del Patrimoni Cultural de la Generalitat de Catalunya.

2. SITUACIÓ

Es van realitzar diferents rases per tal de canalitzar els cables de fibra òptica fins a l'interior de l'edifici del Palau de Pedralbes: la primera rasa s'iniciava davant del número 29 del carrer Jordi Girona i es prolongava 36,5 metres en direcció al número 31 del mateix carrer; des d'aquest últim extrem iniciava una segona rasa perpendicular que creuava el carrer fins a l'interior dels jardins del Palau de Pedralbes; la tercera rasa ens situa a l'interior dels jardins, s'inicia al mur perimetral nord i avança en direcció al Palau de Pedralbes.

Les coordenades UTM de l'indret són:

X: 426159,11

Y: 4582436,53

Z: 81,10 m.s.n.m.

3. MARC GEOGRÀFIC I GEOLÒGIC.

El seguiment arqueològic s'ha realitzat en la zona coneguda com el Pla de Barcelona, que limita pel nord-oest amb la Serra de Collserola, pel nord-est amb el riu Besòs i el turó de Montgat, pel sud-oest amb el turó de Montjuïc i el riu Llobregat i finalment queda obert al mar pel sud-est. Tots aquests elements són els que conformen la comarca del Barcelonès.

El barri de Les Corts s'assenta sobre una plana quaternària formada per tres nivells amb tres tipus de dipòsits que es coneix com a "Tricycle". El primer, d'argiles vermelles, fou explotat a les bòbiles que s'establiren per tot el terme; el segon, de llims groguencs, degué formar-se durant períodes freds i secs; i el tercer es formà per la forta evaporació de l'aigua com a conseqüència d'un clima càlid i sec. Aquesta



triple alternança demostra que es repetí un cicle climàtic que portà d'una situació quasi tropical a una altra semidesèrtica, en la qual la vegetació típica d'aquests climes fou lentament substituïda per rouredes, avellaners i pinedes, i posteriorment pels boscos d'alzines. Aquests, típics d'un clima mediterrani de tipus litoral, cobriren les Corts fins que la mà de l'home transformà el bosc en camps de conreu.

La zona afectada per la intervenció es troba al carrer de Jordi Girona, cantonada amb el Carrer del Tinent Coronel Valenzuela, situats al peu de la Serra de Collserola i en una zona que tradicionalment ha estat regada per nombroses rieres.

4. ANTECEDENTS

4.1. ANTECEDENTS HISTÒRICS

La importància històrica ve donada pel fet que en època medieval, la zona estava ocupada per diversos masos (Can Custó, Can Simó, Can Carreres, Can Duran de les Escalles,...) que s'encarregaven del conreu i extracció de recursos per abastar les necessitats de la ciutat de Barcelona.

El mas afectat per l'obra de canalització del cable de fibra òptica és el de Can Custó, anomenat així per un dels antics propietaris, tot i que anteriorment havia rebut altres denominacions com mas Monterols o Vinyals i Artés (Navarro 1993, p. 391-397).

El mas apareix documentat per primera vegada en textos de l'any 1409 sota el nom de Monterols, mas vinculat als dominis del monestir de Sant Pau del Camp.

Durant el s. XVII el domini útil del mas cau en mans dels Vinyals i els Artés, i no és fins el 1643 que Pere Custó, apotecari de Barcelona, comprà el mas juntament amb un forn de calç i les pertinents terres.

El 1859 la casa, juntament amb 7 mujades de terra, va ser comprada per Joan Güell i Ferrer, que el 1872 la deixà en herència a Eusebi Güell el qual va iniciar una política d'expansió comprant terres i masos circumdants, però sempre respectant el caràcter agrícola de la zona, a més invertí en noves infraestructures com la introducció de l'electricitat i la construcció de diferents murs tan de fang com de pedra amb la finalitat de contenir les crescudes de les moltes rieres que regaven el terreny.

Després de l'incendi del pla de Palau el 1875, Barcelona es quedà sense una residència prou digne per allotjar la família reial. Va ser Joan Antoni Güell, juntament amb altres donants, qui va cedir l'antiga masia Can Custó per tal de convertir-la en residència reial, fet que es va consumir el 22 de maig de 1924 amb l'allotjament d'Alfons XIII i la reina Victòria Eugènia (Androer, 2003, pag. 173-178).

4.2. ANTECEDENTS ARQUEOLÒGICS

Les primeres troballes localitzades a la zona varen ser el 1954 i de forma casual, després que es procedís a l'enderrocament d'un edifici situat al carrer de Jordi Girona, entre els carrers de La Alfàmbra i de Joan Obiols, en el qual va aparèixer una destrala neolítica de basalt d'uns 17 cm. aproximadament (*Inventari del patrimoni arqueològic de les Corts*).

Va ser també durant la dècada dels cinquanta quan es localitzà i excavà la necròpolis de Finestrelles durant l'allargament de l'avinguda de Pedralbes cap a la carretera d'Esplugues. La necròpolis pròxima al monestir de Pedralbes estava formada per diferents inhumacions de fossa i altres realitzades amb tancament



ceràmic, totes elles datades entre els segles VI i VII (*Inventari del patrimoni arqueològic de les Corts*).

Durant l'any 1990 es van excavar, al carrer del Monestir núm. 9, les restes de la *pars rustica* d'una vil·la romana on s'hi van documentar nombroses sitges i diferents paviments d'*opus signinum*. Tot el conjunt va ser abandonat a finals del segle I dC (*Inventari del patrimoni arqueològic de les Corts*).

L'actuació més recent a la zona es va dur a terme l'any 2003 als jardins de la Creu de Pedralbes, en la qual únicament es van localitzar alguns fragments de ceràmica vidrada (Vidal 2003).

5. MOTIVACIÓ

L'actuació arqueològica vingué motivada per la col·locació de cable de fibra òptica per part de l'empresa Catalana de Telecomunicacions S.O.X., SA (AL-PI Telecomunicacions). El nord del barri de Les Corts és una zona d'alt interès arqueològic. Per aquest motiu era necessari portar a terme un control exhaustiu dels treballs d'excavació del subsòl.

La intervenció, de caràcter preventiu, s'ha portat a terme atenent la Llei 9/1993 de setembre del Patrimoni Cultural Català (DOGC 1807 de l'11 d'octubre de 1993) i el Decret 78/2002 de 5 de març del Reglament de protecció del patrimoni arqueològic i paleontològic (DOGC 3594 de 13 de març de 2002), l'empresa ACTIUM PATRIMONI CULTURAL S.L. s'ha responsabilitzat del seguiment i control arqueològic.

6. METODOLOGIA

S'han iniciat els treballs d'obertura del subsòl mitjançant la utilització de mitjans mecànics. Un cop localitzades les restes arqueològiques s'ha procedit a la seva excavació de forma manual emprant el mètode de registre utilitzat per E.C. Harris i per A. Carandini.

Cada estrat i estructura localitzades s'han identificat i diferenciat mitjançant una numeració correlativa que ha quedat enregistrada a les fitxes d'unitat estratigràfica (UE).

La zona d'excavació s'ha diferenciat en dos sectors: l'àrea exterior de l'edifici i els jardins de Palau Reial (Sector 1); i l'àrea interior dels jardins (Sector 2).

Les unitats estratigràfiques s'han documentat amb tres dígitos. El primer correspon al sector on pertany i els altres a una sèrie correlativa ascendent:

UE 101 → 1(sector 1) + 01 (núm. inventari)

Els treballs realitzats s'han completat amb la documentació gràfica (fotografies i planimetria), i el material localitzat s'ha inventariat i siglat mitjançant el codi de l'excavació segons el Museu d'Història de la Ciutat (089/05) + unitat estratigràfica + número de la peça.



7. TREBALLS REALITZATS I RESULTATS DE LA INTERVENCIÓ.

7.1. SECTOR 1

PERICÓ 1

S'han començat els treballs aixecant la pavimentació actual (UE-101) mitjançant una màquina retroexcavadora. La primera rasa s'ha iniciat des de la cantonada nord-est dels carrers de Jordi Girona i del Tinent Coronel Valenzuela, on s'hi ha ubicat un pericó. S'ha documentat la següent seqüència estratigràfica:

Per sota la pavimentació actual (UE-101), amb la qual també s'hi inclouen els blocs de pedra de la vorada (UE-114), hi documentem un estrat (UE-102) d'aproximadament 10 cm de potència i format per sorres de color marró fosc i molt soltes que possiblement servien per anivellar el terreny.

Cobert per aquest estrat s'hi ha documentat una rasa (UE-103) d'uns 40 cm de profunditat i farcida de sorra solta i de color marró clar. La rasa es va realitzar per ubicar-hi cable elèctric (UE-106), protegit amb una coberta de maons (UE-105) de 30 cm de llargada, 15 cm d'amplada i 4 cm de gruix.

Cobert també per la UE-102 trobem dos estrats: en primer lloc s'ha documentat un nivell per la cara est (UE-110) de 80 cm de potència, com a mínim, i format per argiles vermelles molt compactes; mentre que per la cara sud s'ha localitzat un segon estrat (UE-112) amb una composició més heterogènia, formada per sorres de color marró clar, graves i llims de color groc, i amb una potència que oscil·la entre els 40 cm a l'est i els 80 cm a l'oest. Els requisits de l'obra no ens han permès excavar a més profunditat.

Una de les poques estructures localitzada correspon a un mur (UE-111) de 40 cm d'amplada disposat de nord a sud i era construït amb pedres irregulars lligades amb morter de color groc. La seva alçada varia segons les reformes de l'espai que l'han afectat. El coronament d'aquest mur s'ha localitzat a la cota 81,17 m (70 cm aproximadament per sota el rasant actual del carrer). A la cota d'excavació que hem pogut arribar (80'65m sobre el nivell del mar) l'alçada màxima del mur és de 50 cm a la zona nord, on queda tallat per la UE-103, mentre que el punt més baix és de 10 cm a la zona sud, on queda afectat per una rasa (UE-107). Es desconeix l'alçada real conservada, ja que en el rasant assolit no s'observa l'inici d'aquesta estructura.

La rasa UE-107 fou realitzada per la ubicació d'una segona estructura. Correspon a un pilar (UE-109), d'obra de maons de 30 x 15 x 4 cm lligats amb morter blanc i amb una altura de 60cm.

Per últim, també s'ha pogut documentar un estrat (UE-113) que està format per argiles vermelles molt compactes i pedres irregulars d'entre 10 i 5 cm, el qual es lliura al mur i està cobert per la UE-112, que també es lliura al mur (UE-111). L'únic material arqueològic recuperat en aquesta intervenció correspon a escassos fragments de ceràmica documentats a l'estrat UE-112, probablement del segle XIX.

RASA 1

Des de la cantonada nord-est dels carrers de Jordi Girona i del Tinent Coronel Valenzuela s'ha continuat fins a la cantonada nord-oest d'aquesta mateixa cruïlla on s'ha unit a un pericó ja existent. Aquesta rasa 1, de 40 cm d'ample, es podria diferenciar en tres trams que en total sumen una longitud de 36,5 m.



En primer lloc, la rasa inicia al pericó descrit anteriorment i segueix 18m en direcció oest fins a finalitzar la vorera. En aquest primer tram trobem únicament dos estrats, la pavimentació actual (UE-101), amb una potència que oscil·la entre els 5 i 15 cm, i un estrat inferior (UE-115) format per argiles vermelles i amb una compactació mitjana, la potència del qual es desconeix ja que la rasa només té una profunditat de 50cm.

El segon tram afecta la calçada del carrer Tinent Coronel Valenzuela. La pavimentació actual (UE-116), en aquest cas d'asfalt, té una potència de 10 cm i cobreix, a l'est del tram, 70 cm d'una pavimentació anterior (UE-117) formada per llambordes de 13 x 13 x 13 cm els quals tenen una preparació (UE-118) composta de sorres de color marró fosc i pedres d'entre 5 i 10 cm i que presenta una potència de 15 cm. A la resta del tram, la UE-116 cobreix un estrat de preparació del paviment (UE-119) de 12 cm de potència format per sorra marró i graves. Ambdues pavimentacions cobreixen la UE-115, esmentada anteriorment, tot i que en aquest cas es pot documentar una potència mínima de 41 cm, ja que la rasa té una profunditat de 63 cm.

L'últim tram de la rasa, ubicat a la vorera nord-oest, té una llargada de 8,5 m i una profunditat de 40 cm. La UE-101 cobreix un farciment de rasa (UE-120) compost de sorra marró fosc molt solta i realitzada per la companyia ENHER, informació que s'extreu de la coberta de maons(UE-121) en la qual hi apareix el nom de l'empresa elèctrica.

RASA 2

En sentit nord-sud, i partint del pericó 1, s'ha realitzat una segona rasa de 40 cm d'ample per 1 m de profunditat que creua el carrer fins a la cantonada sud-est de la mateixa cruïlla, on s'hi ha ubicat un segon pericó.

Un cop aixecada la pavimentació d'asfalt (UE-116) i la seva preparació (UE-117), ja descrits anteriorment, s'han localitzat diferents estrats molt diferenciats.

A la part nord han aparegut, des de la vorera, 44 cm de llambordes (UE-117) amb la respectiva preparació (UE-118) cobrint la UE-112 descrita abans en la zona del pericó. Per la part sud, i amb una longitud aproximada de 7 m apareixen dos estrats superposats. L'estrat superior (UE-124) està format per argiles vermelles molt compactades amb una potència de 50 cm i hi apareixen restes de material constructiu, mentre que l'inferior (UE-125) presenta una potència de 40 cm i una composició d'argiles molt semblant però amb una compactació molt baixa.

Tots aquests estrats estan tallats per una rasa contemporània (UE-122) d'una amplada de 2,33 m i que presenta un farciment (UE-123) d'arena molt solta i de color groguenc.

RASA 3 i PERICÓ 2

Tan el pericó 2 com la rasa 3 estan ubicats al xamfrà sud-est que formen els carrers de Jordi Girona i de Coronel Tinent Valenzuela. Segueixen una orientació nord-sud des de la calçada fins al mur exterior dels jardins del Palau Reial.

El pericó 2 ocupa una superfície de 1.2 x 1.23m i té una profunditat d'1.1m, mentre que la rasa 3 té una longitud de 3.55m, una amplada de 37 cm i una profunditat d'entre 45 i 60 cm.

L'estratigrafia localitzada, tan al pericó com a la rasa és exactament la mateixa. L'estrat superior està format per la pavimentació de panots i formigó (UE-101) el qual



cobreix un segon estrat compost d'argiles vermelles poc compactes amb restes de plàstics i amb presència de canalitzacions d'aigua, electricitat i telefonia.

7.2. SECTOR 2

RASA 4

La rasa 4 està situada a l'interior dels jardins del Palau Reial. Té una amplada de 30 cm, una profunditat de 40 cm i una llargada de 15'4 m. Presenta una orientació nord-sud, que va des del mur perimetral de la cara nord dels jardins fins a l'interior de l'edifici, i en la qual només hi trobem un únic estrat (UE-201) format per sorra marró fosc poc compacte i argiles vermelles, en el qual s'hi han detectat alguns serveis de l'edifici com canalitzacions d'aigua i de llum, tots ells del segle XX.

8. CONCLUSIONS

L'indret on s'han efectuat les rases de canalització del cable de fibra òptica, es troba en una zona d'alt interès arqueològic i d'alt valor històric, atès que hi ha documentats diferents masos d'origen medieval com Can Custó, Can Feliu o Can Simó. A més, en aquesta zona del barri de les Corts s'hi localitzen tot un seguit de jaciments arqueològics, especialment entre l'avinguda Diagonal i Sarrià, com és el cas de la *pars rustica* d'una vil·la romana situada al carrer del Monestir núm. 9, la troballa casual d'una destrala de basalt el 1954, o la necròpolis de Finestrelles ubicada entre la carretera d'Esplugues i l'avinguda de Pedralbes.

Els resultats obtinguts en la present intervenció han estat escassos tot i que s'ha pogut documentar les restes d'un mur UE-111 al qual se li lliuraven dos estrats (UE-112, UE-113) amb restes de ceràmica datada del segle XIX, fet que ens fa pensar que el mur ja existia, com a mínim, al segle XIX.

El mur, construït amb pedres i abundància de morter, no s'ha pogut documentar en extensió. Per tant, en desconeixem les dimensions i la seva funcionalitat. No obstant, per les seves característiques morfològiques i la situació, apuntem la possibilitat que es tracti d'una estructura de contenció d'aigües per les nombroses rieres que existien a la zona.

La resta de rases realitzades no ens han donat cap informació rellevant ja que en totes s'hi han localitzat elements contemporanis com ara cable elèctric i telefònic o canalitzacions d'aigua.

Caldrà esperar a futures intervencions per poder contrastar resultats amb els ja existents.

Dídac Pàmies Gual

Mataró, 12 de setembre de 2005



BIBLIOGRAFIA I DOCUMENTACIÓ

- Androer i Tasis, Anna M; *Palaus Reials a Catalunya*. Edicions 62.2003
- Carbonell i Barberà, Francesc; *Un poble dins la ciutat "les Corts"*. Consell Municipal del Districte i les Corts. Ajuntament de Barcelona.1992
- Castillo Gómez, Rony J.; *Memòria del seguiment arqueològic preventiu als carrers Dr. Ibañez-Can Segalar, Barcelona (Barcelonès)*. Maig de 2004. Inèdit.
- Gasasús i Gurí, Josep M.; *Les Corts: un poble perdut, un barri introbable*. Edicions 62.1976
- *Inventari del patrimoni arqueològic de les Corts*. Inèdit.
- Navarro i Molleví, Imma; *Masies de les Corts*. Arxiu Municipal del Districte de les Corts. Ajuntament de Barcelona. 1993
- Vidal Sánchez, Àlex; *Memòria de la intervenció arqueològica als Jardins de la Creu de Pedralbes-Monestir de Pedralbes de Barcelona. 25-30 de Juny de 2003*. Servei d'Arqueologia, inèdit.



ANNEX 1: DOCUMENTACIÓ FOTOGRÀFICA





FOT. 1: Vista general Rasa 1 excavada.



FOT. 2: Vista detallada UE-111.



FOT. 3: Cables elèctrics i tubs d'aigua(Rasa 4).



FOT. 4: Vista general d'un tram de la Rasa 2 i Arqueta 2.

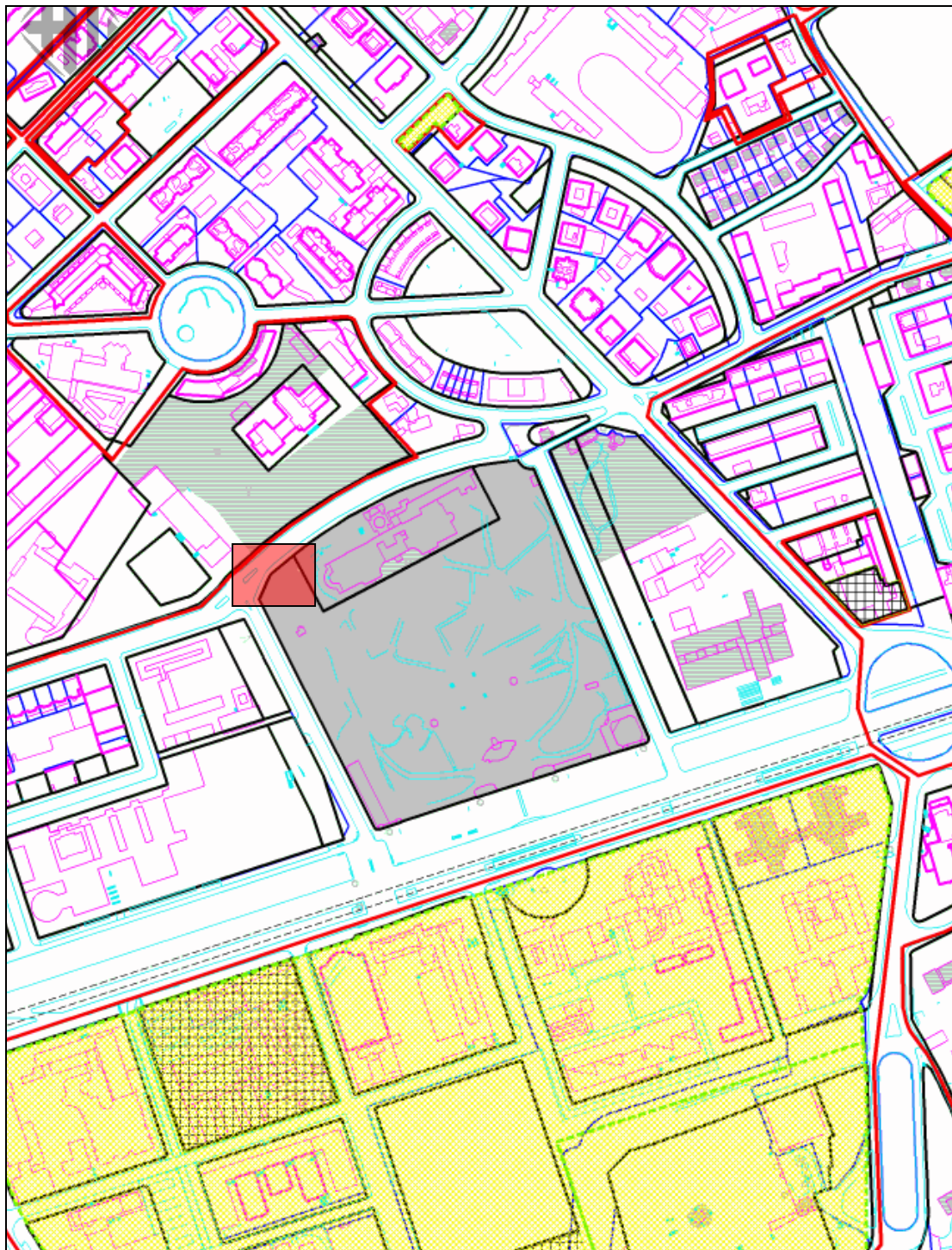
ANNEX 2: DOCUMENTACIÓ PLANIMÈTRICA



ÍNDIX DE PLANIMETRIA

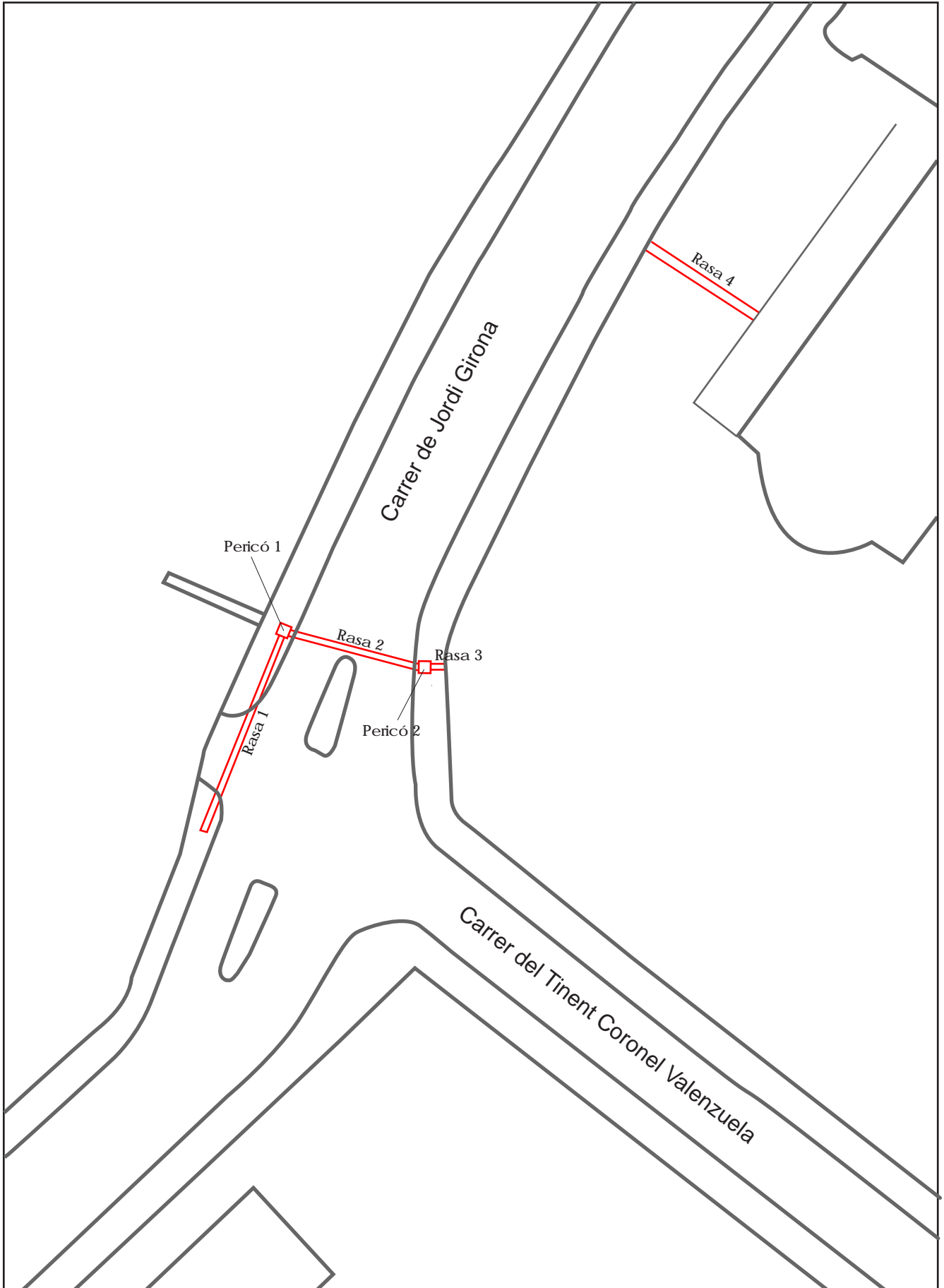
<i>DOCUMENT</i>	<i>TIPUS</i>	<i>TÍTOL</i>	<i>ESCALA</i>
1	Mapa	Situació topogràfica	1:5.000
2	Plànol	Situació topogràfica	1:1000
3	Plànol	Situació topogràfica de les zones d'intervenció	1:500
4	Planta/Secció	Planta mur UE 111 i Secció A-A'	1:20
5	Secció	Seccions B i C	1:20





Plànol de situació. 1:5.000



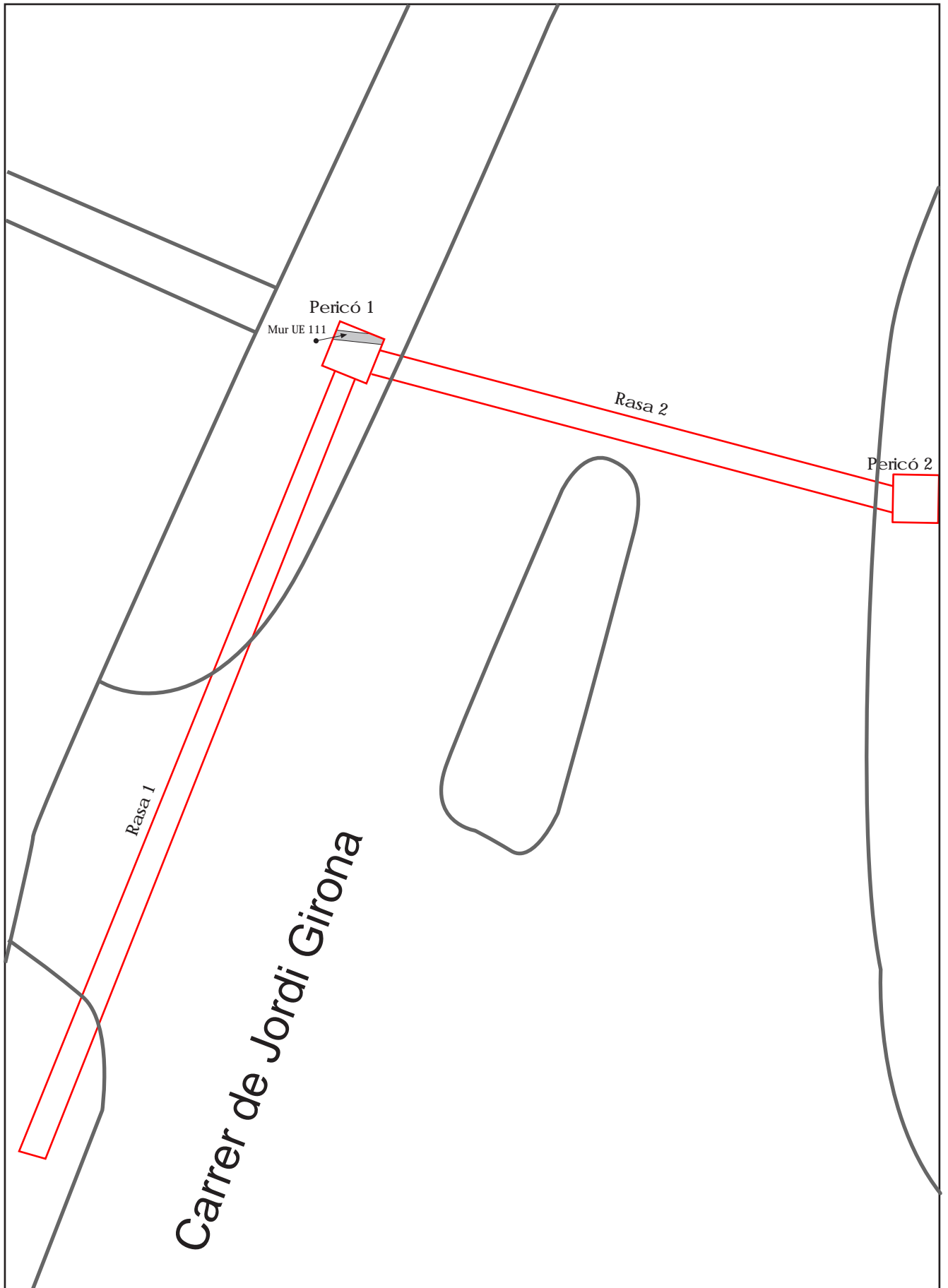


Intervenció arqueològica al carrer Jordi Girona núm. 28-29

Any: 2004 Codi M.H.C.B.:089/05 Plànol de Situació



Escala 1:1000



Intervenció arqueològica al carrer Jordi Girona núm. 28-29

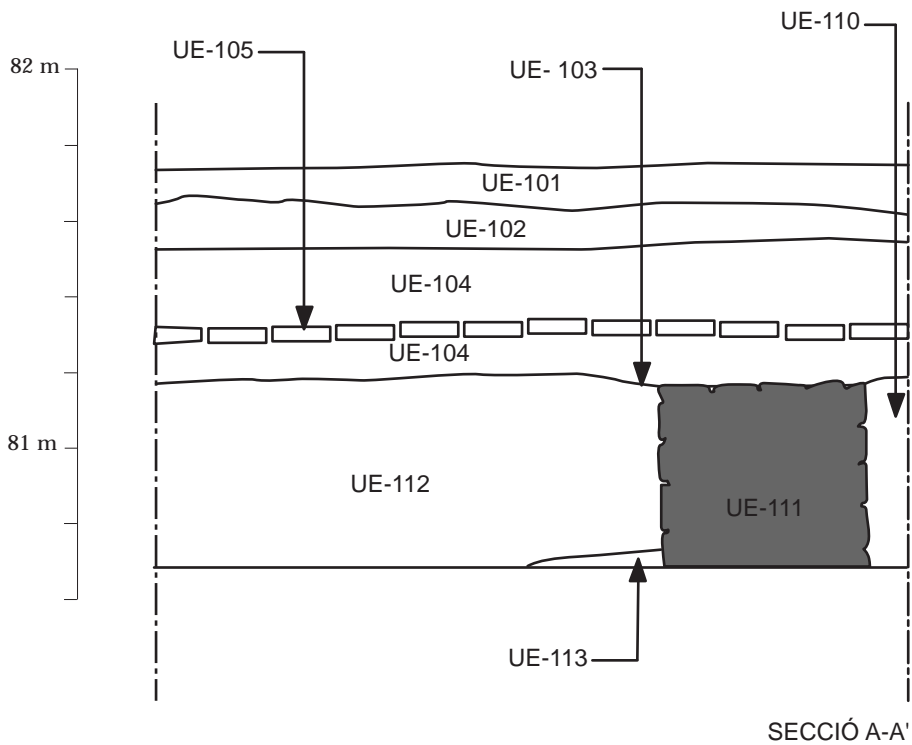
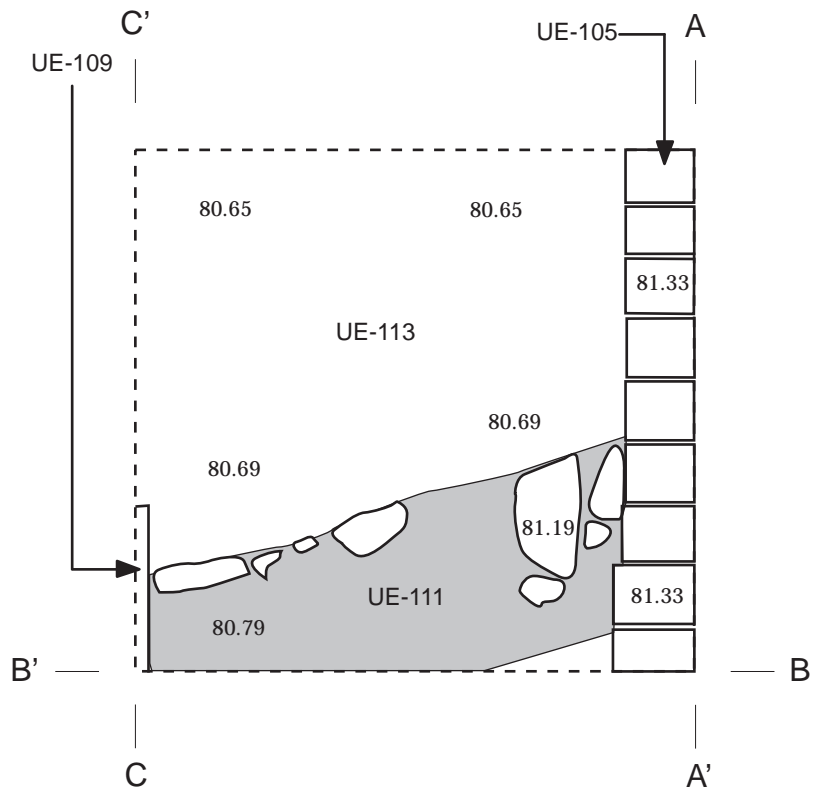
Any: 2004

Codi M.H.C.B.:089/05

Plànol de Situació

ACTIUM
patrimoni cultural, s.l.

Escala 1: 250



Intervenció arqueològica al carrer Jordi Girona núm. 28-29

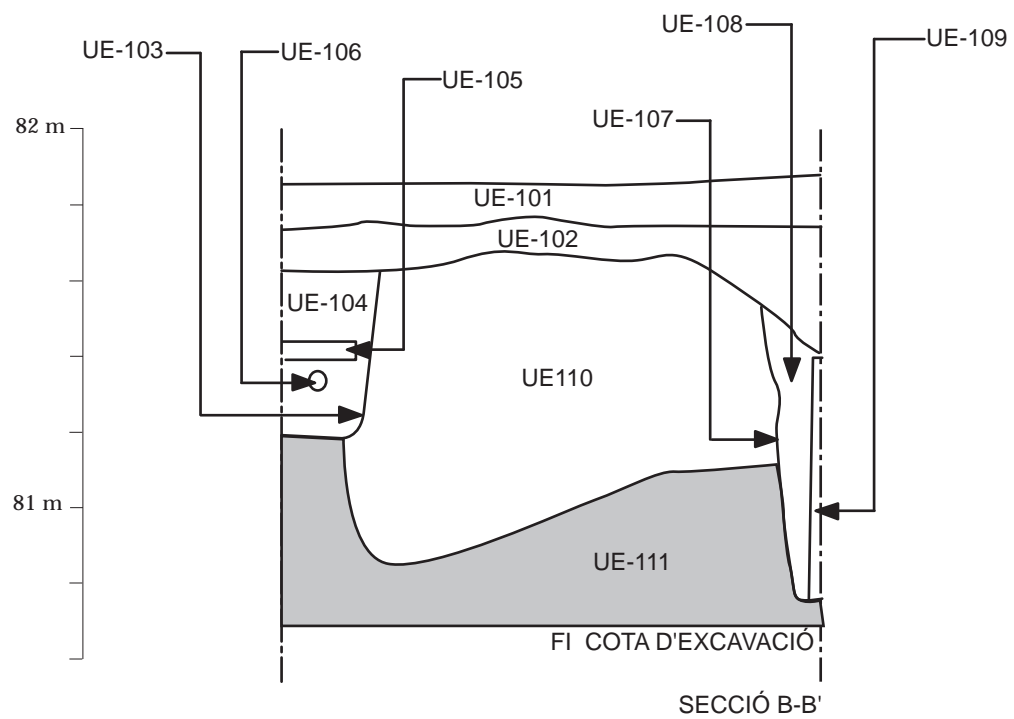
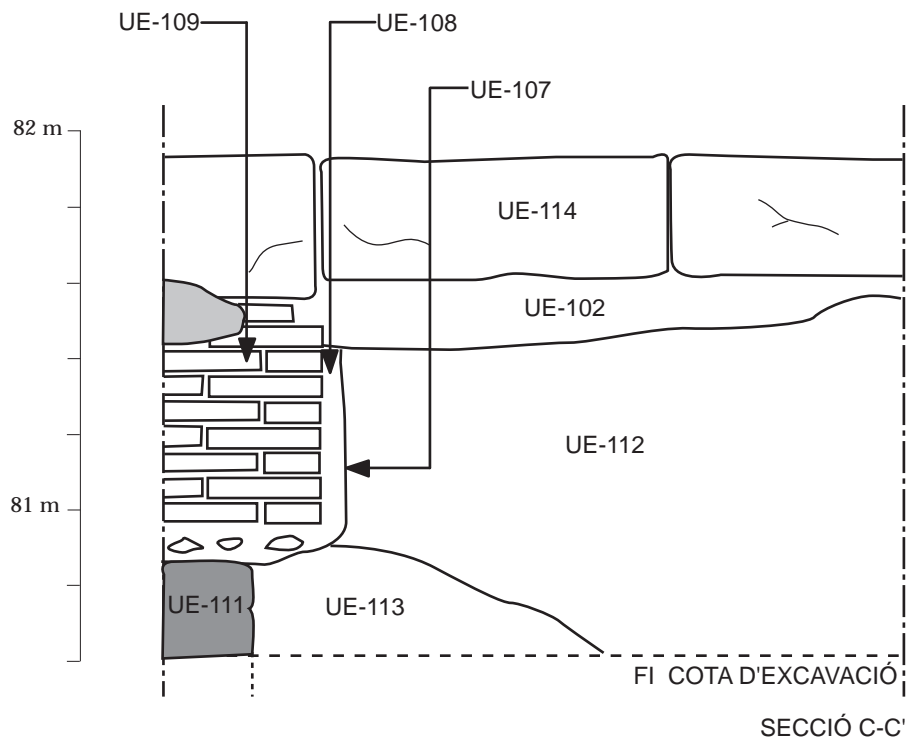
Any: 2004 Codi M.H.C.B.:089/05

Planta mur UE-111 i Secció A-A'

ACTIUM
patrimoni cultural, s.l.



Escala 1:20



Intervenció arqueològica al carrer Jordi Girona núm. 28-29

Any: 2004 Codi M.H.C.B.:089/05

Secció B-B' i C-C'

ACTIUM
patrimoni cultural, s.l.



Escala 1:20

ANNEX 3: INVENTARI DE MATERIALS



CODIS D'INVENTARI DE MATERIALS**CERÀMICA****1. CLASSIFICACIÓ**

14002 comuna oxidada a torn
14107 blanca i blava d'influència francesa
14103 blanca i blava catalana
14101 blanca i blava
14306 policroma
14303 Pickman / Cartuja

2. FORMA

Ceràmica clàssica, medieval i moderna:

formes obertes	FOB
gerra	GER
gerro	GRR
olla	OLL
plat	PAT
test	TES



INVENTARI DE MATERIALS:

Intervenció arqueològica al carrer Jordi Girona 28-29.

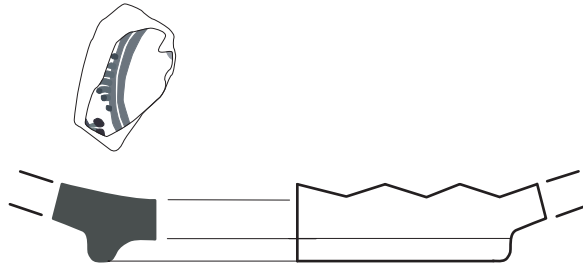
C.M.H.C.B 089/ 05

UE Nº PRODUCCIÓ FORMA TIPOLOGIA INF. VORES BASES NANCES ALTRES TÈCNICA ACABAT ACABAT Nº Nº CRONOLOGIA OBSERVACIONS
INV. INTERN EXTERN MINIM TIPOL.

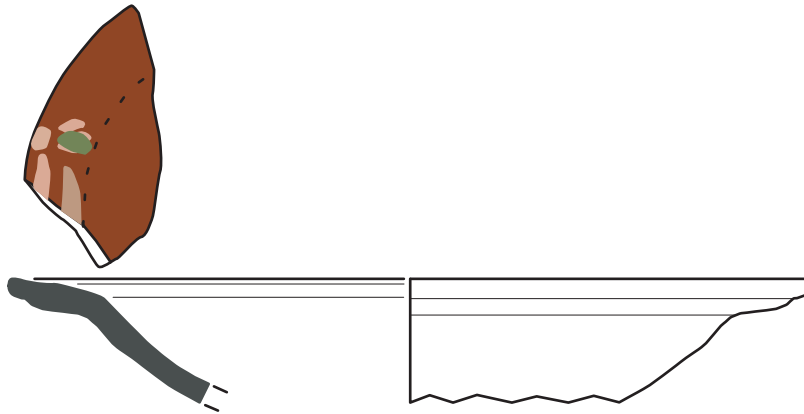
UE	Nº	PRODUCCIÓ	FORMA	TIPOLOGIA	INF.	VORES	BASES	NANCES	ALTRES	TÈCNICA	ACABAT	ACABAT	Nº	Nº	CRONOLOGIA	OBSERVACIONS
INV.											INTERN	EXTERN	MINIM	TIPOL.		
111	1	14002	TES				1			TO			1	1		
111	1	14002	TES				1			TO			1	1		
112	1	14107	FOB				1			TO	VI	VI	1	1		
112	10	14003	OLL		1					TO	VI	PC	1	1		
112	11	14003	PAT			1				TO	VI	VI	1	1		
112	12	14003	PAT		1					TO	VI	VI	1	1		ma de color groc amb decoració
112	13	14003	FOB		1					TO	VI		1	1		vidrat de color marró fosc
112	14	14003	GRR					1		TO		VI	1	1		vidrai de color verd
112	15	14003	FOB				1			TO	VI		1	1		vidrat de color marró clar
112	2	14101	GER			1				TO	VI	VI	1	1	segle XIX	
112	3	14306	PAT			1				TO	VI	VI	1	1		Colors blau, verd i marró
112	4	14101	PAT			1				TO	VI	VI	1	1		
112	5	14303	PAT		1					TO	VI	VI	1	1	segle XIX	
112	6	14003	OLL			1				TO	VI	VI	1	1		color marró
112	7	14003	GER			1				TO	VI	VI	1	1		color marró
112	8	14003	FOB			1				TO	VI		1	1		
112	9	14003	PAT			1				TO	VI	AL	1	1		

ANNEX 4: LÀMINES DE MATERIALS

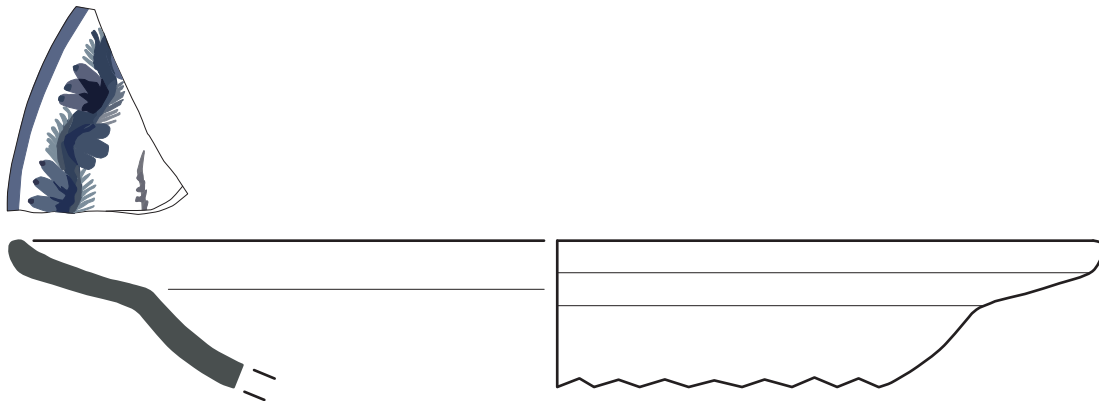




089/05 - 112 - 1



089/05 - 112 - 11



089/05 - 112 - 4

Intervenció arqueològica al carrer Jordi Girona núm. 28-29

Any: 2004

Codi M.H.C.B.:089/05

UE: 112

ACTIUM
patrimoni cultural, s.l.



Escala 1:2

ANNEX 5: FITXES D'UNITATS ESTRATIGRÀFIQUES

FITXA D'UNITAT ESTRATIGRÀFICA			UE: 101	
Sector: Rasa 1		Fase:	Cronologia: s. XX	
DEFINICIÓ	Pavimentació de la vorera			
DESCRIPCIÓ	Rajoles de 20 x 20 cm amb una preparació de formigó que oscil·la entre els 6 i els 10 cm de potència			
MAT.DIRECTOR				
SEQÜÈNCIA FÍSICA	Igual a		Equivalent a	
	Rebleix a		Reblert per	
	Cobreix a	UE 102 UE 120 UE 125	Cobert per	
	Talla a		Tallat per	
	Es recolza a		Se li recolza	
	S'entrega a		Se li entrega	

FITXA D'UNITAT ESTRATIGRÀFICA			UE: 102	
Sector: Rasa 1		Fase:	Cronologia: s. XX	
DEFINICIÓ	Estrat			
DESCRIPCIÓ	Estrat format per sorra marró fosc i molt solta			
MAT.DIRECTOR				
SEQÜÈNCIA FÍSICA	Igual a		Equivalent a	
	Rebleix a		Reblert per	
	Cobreix a	UE 104, UE 108, UE 110 UE 112	Cobert per	UE 101
	Talla a		Tallat per	
	Es recolza a		Se li recolza	
	S'entrega a		Se li entrega	

FITXA D'UNITAT ESTRATIGRÀFICA			UE: 103	
Sector: Rasa 1		Fase:	Cronologia: s. XX	
DEFINICIÓ	UE negativa			
DESCRIPCIÓ	Rasa efectuada per la canalització de cablejat elèctric per l'enllumenat públic			
MAT.DIRECTOR				
SEQÜÈNCIA FÍSICA	Igual a		Equivalent a	
	Rebleix a		Reblert per	UE 104
	Cobreix a		Cobert per	
	Talla a	UE 110 UE 111 UE 112	Tallat per	
	Es recolza a		Se li recolza	
	S'entrega a		Se li entrega	

FITXA D'UNITAT ESTRATIGRÀFICA			UE: 104	
Sector: Rasa 1		Fase:	Cronologia: s. XX	
DEFINICIÓ	Rebliment de rasa			
DESCRIPCIÓ	Rebliment format per sorra marró clar i solta			
MAT.DIRECTOR				
SEQÜÈNCIA FÍSICA	Igual a		Equivalent a	
	Rebleix a	UE 103	Reblert per	
	Cobreix a		Cobert per	UE 102
	Talla a		Tallat per	
	Es recolza a		Se li recolza	
	S'entrega a		Se li entrega	

FITXA D'UNITAT ESTRATIGRÀFICA				UE: 105
Sector: Rasa 1		Fase:	Cronologia: s. XX	
DEFINICIÓ	Coberta			
DESCRIPCIÓ	Coberta de maó de 30 x 15 x 4			
MAT.DIRECTOR				
SEQÜÈNCIA FÍSICA	Igual a		Equivalent a	
	Rebleix a	UE 103	Reblert per	
	Cobreix a	UE 106	Cobert per	UE 104
	Talla a		Tallat per	
	Es recolza a		Se li recolza	
	S'entrega a		Se li entrega	

FITXA D'UNITAT ESTRATIGRÀFICA				UE: 106
Sector: Rasa 1		Fase:	Cronologia: s. XX	
DEFINICIÓ	Cable			
DESCRIPCIÓ	Cable metàl·lic per la conducció d'electricitat			
MAT.DIRECTOR				
SEQÜÈNCIA FÍSICA	Igual a		Equivalent a	
	Rebleix a	UE 103	Reblert per	
	Cobreix a		Cobert per	UE 105, UE 104
	Talla a		Tallat per	
	Es recolza a		Se li recolza	
	S'entrega a		Se li entrega	

FITXA D'UNITAT ESTRATIGRÀFICA			UE: 107	
Sector: Rasa 1		Fase:	Cronologia: s. XX	
DEFINICIÓ	UE negativa			
DESCRIPCIÓ	Rasa			
MAT.DIRECTOR				
SEQÜÈNCIA FÍSICA	Igual a		Equivalent a	
	Rebleix a		Reblert per	
	Cobreix a		Cobert per	UE 102
	Talla a	UE 110 UE 111 UE 112	Tallat per	
	Es recolza a		Se li recolza	
	S'entrega a		Se li entrega	

FITXA D'UNITAT ESTRATIGRÀFICA			UE: 108	
Sector: Rasa 1		Fase:	Cronologia: s. XX	
DEFINICIÓ	Rebliment de rasa			
DESCRIPCIÓ	Rebliment format per sorra marró fosc i restes de morter blanc			
MAT.DIRECTOR				
SEQÜÈNCIA FÍSICA	Igual a		Equivalent a	
	Rebleix a	UE 107	Reblert per	
	Cobreix a		Cobert per	UE 102
	Talla a		Tallat per	
	Es recolza a		Se li recolza	
	S'entrega a		Se li entrega	

FITXA D'UNITAT ESTRATIGRÀFICA			UE: 109	
Sector: Rasa 1		Fase:	Cronologia: s. XX	
DEFINICIÓ	Pilar			
DESCRIPCIÓ	Pilar d'uns 60 cm d'altura, format per maons de 30 x 15 x 4 cm lligats amb morter blanc			
MAT.DIRECTOR				
SEQÜÈNCIA FÍSICA	Igual a		Equivalent a	
	Rebleix a	UE 107	Reblert per	
	Cobreix a		Cobert per	UE 101
	Talla a		Tallat per	
	Es recolza a	UE 111	Se li recolza	
	S'entrega a		Se li entrega	

FITXA D'UNITAT ESTRATIGRÀFICA			UE: 110	
Sector: Rasa 1		Fase:	Cronologia: s. XX	
DEFINICIÓ	Estrat			
DESCRIPCIÓ	Estrat format per argiles vermelloses i compactes			
MAT.DIRECTOR				
SEQÜÈNCIA FÍSICA	Igual a		Equivalent a	
	Rebleix a		Reblert per	
	Cobreix a		Cobert per	UE 102
	Talla a		Tallat per	UE 103, UE 107, UE 111
	Es recolza a		Se li recolza	
	S'entrega a		Se li entrega	

FITXA D'UNITAT ESTRATIGRÀFICA				UE: 111
Sector: Rasa 1		Fase:	Cronologia: s. XX	
DEFINICIÓ	Mur			
DESCRIPCIÓ	Mur construït amb pedres irregulars lligades amb morter groguenc			
MAT.DIRECTOR				
SEQÜÈNCIA FÍSICA	Igual a		Equivalent a	
	Rebleix a		Reblert per	
	Cobreix a		Cobert per	UE 102
	Talla a	UE 110 UE 113	Tallat per	UE 103, UE 107
	Es recolza a		Se li recolza	
	S'entrega a		Se li entrega	UE 109, UE 112, UE 113

FITXA D'UNITAT ESTRATIGRÀFICA				UE: 112
Sector: Rasa 1		Fase:	Cronologia: s. XX	
DEFINICIÓ	Estrat			
DESCRIPCIÓ	Estrat heterogeni format per sorra marró clar, grava, llims grocs i restes de ceràmica			
MAT.DIRECTOR				
SEQÜÈNCIA FÍSICA	Igual a		Equivalent a	
	Rebleix a		Reblert per	
	Cobreix a	UE 113	Cobert per	UE 102
	Talla a		Tallat per	UE 122
	Es recolza a		Se li recolza	
	S'entrega a	UE 111	Se li entrega	

FITXA D'UNITAT ESTRATIGRÀFICA			UE: 113	
Sector: Rasa 1		Fase:	Cronologia: s. XX	
DEFINICIÓ	Estrat			
DESCRIPCIÓ	Estrat format per argiles vermelloses i pedres irregulars d'un tamany aproximat d'entre 10 i 5 cm			
MAT.DIRECTOR				
SEQÜÈNCIA FÍSICA	Igual a		Equivalent a	
	Rebleix a		Reblert per	
	Cobreix a		Cobert per	UE 112
	Talla a		Tallat per	
	Es recolza a		Se li recolza	
	S'entrega a	UE 111	Se li entrega	

FITXA D'UNITAT ESTRATIGRÀFICA			UE: 114	
Sector: Rasa 1		Fase:	Cronologia: s.XX	
DEFINICIÓ				
DESCRIPCIÓ	Pedres rectangulars d'uns 80 x 30 cm i 20 d'amplada			
MAT.DIRECTOR				
SEQÜÈNCIA FÍSICA	Igual a		Equivalent a	
	Rebleix a		Reblert per	
	Cobreix a	UE 102	Cobert per	
	Talla a		Tallat per	
	Es recolza a	UE 109	Se li recolza	
	S'entrega a		Se li entrega	UE 101

FITXA D'UNITAT ESTRATIGRÀFICA			UE: 115	
Sector: Rasa 1		Fase:	Cronologia: s. XX	
DEFINICIÓ	Estrat			
DESCRIPCIÓ	Estrat format per argiles vermelles amb nòdols grocs			
MAT.DIRECTOR				
SEQÜÈNCIA FÍSICA	Igual a		Equivalent a	
	Rebleix a		Reblert per	
	Cobreix a		Cobert per	UE 101, UE 118
	Talla a		Tallat per	
	Es recolza a		Se li recolza	
	S'entrega a		Se li entrega	

FITXA D'UNITAT ESTRATIGRÀFICA			UE:116	
Sector: Rasa 1		Fase:	Cronologia: s. XX	
DEFINICIÓ	Paviment			
DESCRIPCIÓ	Pavimentació d'asfalt d'uns 10 cm de potència			
MAT.DIRECTOR				
SEQÜÈNCIA FÍSICA	Igual a	UE 125	Equivalent a	
	Rebleix a		Reblert per	
	Cobreix a	UE 117 UE 119	Cobert per	
	Talla a		Tallat per	
	Es recolza a		Se li recolza	
	S'entrega a		Se li entrega	

FITXA D'UNITAT ESTRATIGRÀFICA			UE: 117	
Sector: Rasa 1		Fase:	Cronologia: s. XX	
DEFINICIÓ	Paviment			
DESCRIPCIÓ	Pavimentació formada per adoquins d'aproximadament 13 X 13 cm			
MAT.DIRECTOR				
SEQÜÈNCIA FÍSICA	Igual a		Equivalent a	
	Rebleix a		Reblert per	
	Cobreix a	UE 118	Cobert per	UE 116, UE 119
	Talla a		Tallat per	
	Es recolza a		Se li recolza	
	S'entrega a		Se li entrega	

FITXA D'UNITAT ESTRATIGRÀFICA			UE: 118	
Sector: Rasa 1		Fase:	Cronologia: s. XX	
DEFINICIÓ	Estrat			
DESCRIPCIÓ	Estrat molt poc compacte format per sorra marró fosc i pedres d'entre 5 i 10cm aproximadament			
MAT.DIRECTOR				
SEQÜÈNCIA FÍSICA	Igual a		Equivalent a	
	Rebleix a		Reblert per	
	Cobreix a	UE 115	Cobert per	UE 117
	Talla a		Tallat per	
	Es recolza a		Se li recolza	
	S'entrega a		Se li entrega	

FITXA D'UNITAT ESTRATIGRÀFICA			UE:119	
Sector: Rasa 1		Fase:	Cronologia: s. XX	
DEFINICIÓ	Estrat			
DESCRIPCIÓ	Estrat format per sorra marró i graves d'uns 12 cm de potència			
MAT.DIRECTOR				
SEQÜÈNCIA FÍSICA	Igual a		Equivalent a	
	Rebleix a		Reblert per	
	Cobreix a	UE 115	Cobert per	UE 116
	Talla a		Tallat per	
	Es recolza a		Se li recolza	
	S'entrega a		Se li entrega	

FITXA D'UNITAT ESTRATIGRÀFICA			UE: 120	
Sector: Rasa 1		Fase:	Cronologia: s. XX	
DEFINICIÓ	Rebliment de rasa moderna			
DESCRIPCIÓ	Estrat format per sorra molt solta i de color marró fosc i d'uns 30 a 40 cm de potència			
MAT.DIRECTOR				
SEQÜÈNCIA FÍSICA	Igual a		Equivalent a	
	Rebleix a		Reblert per	
	Cobreix a	UE 121	Cobert per	UE 101
	Talla a		Tallat per	
	Es recolza a		Se li recolza	
	S'entrega a		Se li entrega	

FITXA D'UNITAT ESTRATIGRÀFICA			UE: 121	
Sector: Rasa 1		Fase:	Cronologia: s. XX	
DEFINICIÓ	Estructura			
DESCRIPCIÓ	Coberta de maons de 30 x 15 cm amb el segell en baix relleu de ENNER			
MAT.DIRECTOR				
SEQÜÈNCIA FÍSICA	Igual a		Equivalent a	
	Rebleix a		Reblert per	
	Cobreix a		Cobert per	UE 120
	Talla a		Tallat per	
	Es recolza a		Se li recolza	
	S'entrega a		Se li entrega	

FITXA D'UNITAT ESTRATIGRÀFICA			UE:122	
Sector: Rasa 2		Fase:	Cronologia: s. XX	
DEFINICIÓ	UE negativa			
DESCRIPCIÓ	Rasa			
MAT.DIRECTOR				
SEQÜÈNCIA FÍSICA	Igual a		Equivalent a	
	Rebleix a		Reblert per	
	Cobreix a		Cobert per	
	Talla a	UE 112 UE 117 UE 118 UE 124 UE 125	Tallat per	
	Es recolza a		Se li recolza	
	S'entrega a		Se li entrega	

FITXA D'UNITAT ESTRATIGRÀFICA			UE:123	
Sector: Rasa 2		Fase:	Cronologia: s. XX	
DEFINICIÓ	Estrat			
DESCRIPCIÓ	Sorra groguenca i molt poc compacte			
MAT.DIRECTOR				
SEQÜÈNCIA FÍSICA	Igual a		Equivalent a	
	Rebleix a		Reblert per	
	Cobreix a		Cobert per	UE 119
	Talla a	UE 123 UE 112	Tallat per	
	Es recolza a		Se li recolza	
	S'entrega a		Se li entrega	

FITXA D'UNITAT ESTRATIGRÀFICA			UE:124	
Sector: Rasa 2		Fase:	Cronologia: s. XX	
DEFINICIÓ	Estrat			
DESCRIPCIÓ	Estrat d'argiles vermelles molt compactes amb restes de material constructiu contemporani			
MAT.DIRECTOR				
SEQÜÈNCIA FÍSICA	Igual a		Equivalent a	
	Rebleix a		Reblert per	
	Cobreix a	UE 124	Cobert per	UE 119
	Talla a		Tallat per	UE 122
	Es recolza a		Se li recolza	
	S'entrega a		Se li entrega	

FITXA D'UNITAT ESTRATIGRÀFICA			UE:125	
Sector: Rasa 2		Fase:	Cronologia: s. XX	
DEFINICIÓ	Estrat			
DESCRIPCIÓ	Estrat format per argiles vermelles poc compactes, sorra i restes de material constructiu contemporani			
MAT.DIRECTOR				
SEQÜÈNCIA FÍSICA	Igual a		Equivalent a	
	Rebleix a		Reblert per	
	Cobreix a		Cobert per	UE 123
	Talla a		Tallat per	UE 122
	Es recolza a		Se li recolza	
	S'entrega a		Se li entrega	

FITXA D'UNITAT ESTRATIGRÀFICA			UE:126	
Sector: Rasa 3		Fase:	Cronologia: s. XX	
DEFINICIÓ	Estrat			
DESCRIPCIÓ	Estrat d'argiles vermelles poc compactes, amb restes de plàstics i amb presència de canalitzacions d'aigua, electricitat i telèfon.			
MAT.DIRECTOR				
SEQÜÈNCIA FÍSICA	Igual a		Equivalent a	
	Rebleix a		Reblert per	
	Cobreix a		Cobert per	UE 101
	Talla a		Tallat per	
	Es recolza a		Se li recolza	
	S'entrega a		Se li entrega	

FITXA D'UNITAT ESTRATIGRÀFICA			UE: 201	
Sector: Rasa 4		Fase:	Cronologia: s. XX	
DEFINICIÓ	Estrat			
DESCRIPCIÓ	Estrat format per sorra marró fosc poc compacte i argiles vermells			
MAT.DIRECTOR				
SEQÜÈNCIA FÍSICA	Igual a		Equivalent a	
	Rebleix a		Reblert per	
	Cobreix a		Cobert per	
	Talla a		Tallat per	
	Es recolza a		Se li recolza	
	S'entrega a		Se li entrega	